



DONOSTIAKO TRANBIA KONPAINIA, S.A.
COMPAÑÍA DEL TRANVÍA DE SAN SEBASTIÁN, S.A.

DONOSTIAKO TRANBIA KONPAINIA SAUren (DBUS) 2022KO LAN-ESKAINITZA
PUBLIKOAREN MODALITATE EZBERDINEI DAGOZKIEN HAUTAKETA-PROZESUAK

PROCESOS DE SELECCIÓN CORRESPONDIENTES A DIFERENTES MODALIDADES DE
OFERTA PÚBLICA DE EMPLEO DE EMPLEO 2022 DE LA COMPAÑÍA DEL TRANVÍA DE
SAN SEBASTIÁN, S.A.U. (DBUS)

BALIO ANITZEKO GIDARI-KOBRATZAILEA
(Lehiaketa-Oposizioa)

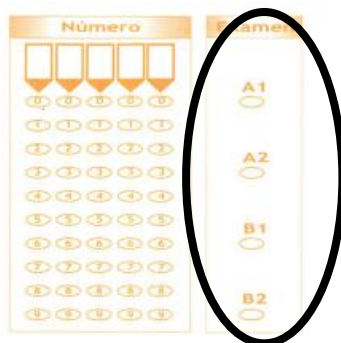
CONDUCTOR/A-PERCEPTOR/A POLIVALENTE
(Concurso-Oposición)

FASE DE OPOSICIÓN / OPOSIZIO-FASEA

Donostia - San Sebastián, 2024/10/12

TIPO DE EXAMEN A1

- ✓ **No abra el Cuadernillo de Preguntas** hasta que se indique que comienza la prueba.
- ✓ **Marque en la Hoja de Respuestas el Tipo de Examen** que le haya correspondido (A1 o B1), en el espacio asignado al efecto.



- ✓ Una vez leída cada pregunta y sus opciones de respuesta, **deberá señalar en la Hoja de Respuestas la que considere correcta.**
- ✓ **SOLO TENDRÁN VALOR A EFECTOS DE CORRECCIÓN LAS RESPUESTAS SEÑALADAS EN LA HOJA DE RESPUESTAS.**

1	¿En qué líneas se permite el servicio de paradas a demanda?
A	Sólo en los servicios nocturnos previos a los búhos
B	En todas las líneas búho, servicios nocturnos que operan a partir de las 00:00 los viernes, sábados y vísperas de festivos.
C	En todas las líneas nocturnas a partir de las 23:00 y servicios microbús
D	El servicio todavía está en fase de estudio

2	En las paradas comunes a varias líneas, cuando coincidan dos o más vehículos, se hallarán en posición reglamentaria de admitir la subida y bajada de personas...
A	Sólo los dos primeros vehículos
B	El primer vehículo
C	Todos los vehículos que se encuentren en cola
D	Queda a criterio del personal de conducción de los vehículos

3	Los sistemas de información con audio que facilitan la movilidad de las personas ciegas o visión reducida, ofrecen información de las siguientes maneras:
A	Dentro del autobús, avisando de la próxima parada y fuera del autobús, avisando de la llegada del autobús y su destino.
B	Únicamente en los paneles electrónicos de las paradas, avisando de la línea, el tiempo de espera para su llegada y el destino de los autobuses.
C	Dentro del autobús, avisando de la próxima parada y en los paneles electrónicos de las paradas, avisando de la línea, el tiempo de espera para su llegada y el destino de los autobuses.
D	Dentro del autobús, avisando de la próxima parada, fuera del autobús, avisando de la llegada del autobús y su destino y en los paneles electrónicos de las paradas, avisando de la línea, el tiempo de espera para su llegada y el destino de los autobuses.

4	El personal de conducción del autobús, como personal de la empresa operadora del transporte, deberá...
A	Facilitar ayuda e información al usuario del transporte en asuntos relacionados con el servicio
B	Evitar hablar con los usuarios, excepto en las cabeceras de la línea
C	Remitir al usuario que demande información al servicio de inspección e información de la empresa
D	Conocer exclusivamente los aspectos relacionados con la conducción

5	Las personas viajeras con movilidad reducida que no puedan subir el escalón de acceso al vehículo podrán acceder y descender del vehículo...
A	Siempre por la parte delantera por ser la de más fácil acceso
B	No podrán acceder si no viajan con acompañante
C	Por la puerta cuya utilización les proporcione mayor comodidad y les obligue a realizar un menor esfuerzo físico
D	Sólo podrán usar la parte trasera cuando necesiten la rampa por llevar silla de ruedas

6	Si la persona invidente o en silla de ruedas, abandona el vehículo...
A	La persona acompañante deberá bajarse a la vez, o abonar el billete para poder continuar el viaje.
B	La persona acompañante puede continuar el viaje de forma gratuita.
C	La persona acompañante deberá bajarse, en cualquier caso.
D	Ninguna de las anteriores es correcta.

7	Señala la opción correcta...
A	Las tarjetas de Lurraldebus y Mugi se recargan y activan en el autobús.
B	Las tarjetas de Lurraldebus y Mugi se recargan en los cajeros y activan en el autobús. Si la recarga de la tarjeta se realiza online, se activará 20 minutos después en el autobús.
C	Las recargas se activan tanto en las nuevas máquinas expendedoras ubicadas junto al puesto del conductor/a, como en el resto de máquinas validadoras
D	Todas las opciones son correctas.

8	Se informará, en un lugar visible del interior del vehículo de...
A	Número de asientos y número máximo de personas que pueden viajar de pie
B	Número de asientos y espacios reservados para personas que se desplazan en sillas de ruedas y restantes personas viajeras con movilidad reducida
C	No es obligatorio informar de la capacidad del vehículo
D	a y b son correctas.

9	Se considera infracción leve por parte de la persona viajera...
A	Acceder al vehículo con animales potencialmente peligrosos
B	Escribir, pintar, ensuciar o deteriorar en cualquier forma el interior o exterior de los vehículos o las paradas
C	Viajar sin título de transporte o con título que resulte insuficiente en función de las características del viaje y condiciones de utilización previstas, así como el uso indebido del título que se posea
D	Fumar en los vehículos salvo en los espacios que se encuentren al aire libre

10	¿Cómo se debe abonar el billete?
A	Siempre se abona dentro del vehículo, bien con tarjeta en las máquinas validadoras, o en metálico y la validación se realiza solo al entrar, y nunca al bajar del vehículo
B	Siempre se abona dentro del vehículo, bien con tarjeta en las máquinas validadoras, o en metálico y la validación se realiza tanto al entrar como al bajar del vehículo
C	Siempre se abona dentro del vehículo, con tarjeta en las máquinas validadoras, y la validación se realiza solo al entrar, y nunca al bajar del vehículo
D	Siempre se abona dentro del vehículo, en metálico y la validación se realiza tanto al entrar como al bajar del vehículo.

11	Se considerará que las personas menores con edad comprendida entre los 6 y 18 años que accedan al vehículo sin la compañía de una persona mayor de edad y con la tarjeta del sistema de integración tarifaria personalizada (tarjeta MUGI), viajarán bajo la responsabilidad de...
A	Bajo la responsabilidad de su madre, padre, tutora o tutor, en todo caso
B	Bajo la responsabilidad de la compañía
C	Bajo la responsabilidad del personal de conducción
D	No pueden viajar solos los menores de 10 años

12	Como norma general, no se admitirán bultos que tengan una medida superior a ...
A	100 x 60 x 30 cm
B	100 x 60 x 25 cm
C	100 x 50 x 30 cm
D	100 x 50 x 25 cm

13	Se considera personas de movilidad reducida aquellas que:
A	Se desplazan en sillas de ruedas exclusivamente
B	Tienen dificultad de movilidad en las piernas
C	Requieren el uso de dispositivos de acceso como las rampas
D	En general, aquellas que, por sus circunstancias personales, no pueden viajar de pie sin riesgo para sí mismas o para terceros

14	Las personas que porten bicicletas accederán por la puerta central y se situarán en la plataforma, sujetándolas en todo momento de forma adecuada, admitiéndose como máximo...
A	Una bicicleta por persona, y un máximo de dos bicicletas en el vehículo de forma simultánea
B	Dos bicicletas por persona si una es de niño o talla pequeña
C	Una bicicleta por persona, y un máximo de tres bicicletas en el vehículo de forma simultánea
D	No se pueden llevar bicicletas en el autobús, salvo que vayan plegadas y ocupen menos de 50 x 35 x 25 cm

15	Los Servicios nocturnos previos a los servicios Búho, se prestan...
A	Los viernes, sábados y vísperas de festivo entre las 23:00h y las 01:00h
B	Los viernes, sábados y vísperas de festivo entre las 22:00h y las 00:00h
C	De Lunes a Domingo entre las 22:00h y las 00:00h
D	No existen servicios nocturnos previos a los servicios Búho

16	¿Qué frecuencia tiene la Línea 17 cuando ofrece un servicio especial de autobús para ir a Anoeta (fútbol)?
A	Cada 5 minutos desde 60 minutos antes del comienzo del partido
B	Cada 10 minutos desde 60 minutos antes del comienzo del partido
C	Cada 5 minutos desde 90 minutos antes del comienzo del partido
D	Cada 10 minutos desde 90 minutos antes del comienzo del partido

17 ¿Cuántas paradas realiza la línea 33 en Avda. Libertad/Askatasuna?

A	Dos paradas; una en cada dirección
B	Tres paradas; dos en una dirección y una en la otra
C	Una parada
D	Cuatro paradas; dos en cada dirección

18 ¿Qué línea de autobús puede tomar un pasajero para ir desde el Boulevard al Parque Empresarial Zuatzu?

A	Línea 5
B	Línea 32
C	Línea 25
D	Línea 18

19 ¿Cuántas paradas realiza la línea 13 en Calle Txapiñene?

A	Dos paradas, en una sola dirección
B	Dos paradas, una en cada dirección
C	Cuatro paradas, dos en cada dirección
D	Tres paradas, una en una dirección y dos en la otra

20 ¿Cuál de los siguientes servicios nocturnos presta servicio a los vecinos de la Calle Gregorio Ordoñez?

A	B1
B	B4
C	B2
D	B9

21 ¿Qué zonas de la ciudad une la línea número 40?

A	Gros, Antiguo e Igara
B	Intxaurreondo, Hospitales y Alza
C	Trintxerpe, Alza, Molinao
D	Antiguo, Aiete, Hospitales

22 ¿Cuántas paradas realiza la línea 28 en Avenida Madrid?

A	Tres paradas, en una sola dirección
B	Dos paradas, una en cada dirección
C	Cuatro paradas, dos en cada dirección
D	Cinco paradas, dos en una dirección y tres en la otra

23 ¿Qué líneas de autobús puede tomar un pasajero en el Alto de Miracruz sentido Pasaia?

A	Líneas 13, 14, 27, 46 y B6
B	Líneas 13, 14 y B6
C	Líneas 13, 14, 29 y B6
D	Líneas 8, 9, 13 y B6

24 La línea 46 prestará servicio para unir los siguientes destinos:

A	Calle Caserío Parada y Calle Katalina Eleizegi
B	Gran Vía y Calle de Tolaregoia
C	Calle Fernando Sasiain y Calle Balleneros
D	Ategorrieta y Paseo de Lazkano

25 ¿Qué línea deberá tomar un vecino de la calle Merkezabal para dirigirse a su domicilio, desde la calle Easo, en domingo, de la forma más directa y sin realizar transbordo?

A	Línea B4
B	Línea 32
C	No hay posibilidad de hacer el trayecto sin transbordo en domingo
D	Línea 19

PREGUNTAS RESERVA

26 La rampa de acceso de la puerta central se accionará...

A	Exclusivamente para el acceso y descenso de personas en silla de ruedas.
B	Sólo para el ascenso y descenso de personas en silla de ruedas o con andador.
C	Siempre que cualquier persona así lo solicite.
D	Queda a criterio del personal de conducción de los vehículos.

27 ¿Con cuánto tiempo de antelación hay que realizar la reserva del Taxibus Ulia (TB6)?

A	Como mínimo 30 minutos antes, y con 2 días de antelación como máximo
B	Como mínimo 30 minutos antes, y con 5 días de antelación como máximo
C	Como mínimo 30 minutos antes, y con 7 días de antelación como máximo
D	No es necesario reservar con antelación

28 ¿En cuántas líneas existe la posibilidad de acceso de las bicicletas?

A	En todas las líneas
B	En 30 líneas
C	En 21 líneas
D	En 25 líneas