



DONOSTIAKO TRANBIA KONPAINIA, S.A.
COMPAÑÍA DEL TRANVÍA DE SAN SEBASTIÁN, S.A.

**DONOSTIAKO TRANBIA KONPAINIA SAUren (DBUS) 2022KO LAN-ESKAINITZA
PUBLIKOAREN MODALITATE EZBERDINEI DAGOZKIEN HAUTAKETA-PROZESUAK**

**PROCESOS DE SELECCIÓN CORRESPONDIENTES A DIFERENTES MODALIDADES DE
OFERTA PÚBLICA DE EMPLEO DE EMPLEO 2022 DE LA COMPAÑÍA DEL TRANVÍA DE
SAN SEBASTIÁN, S.A.U. (DBUS)**

**BALIO ANITZEKO GIDARI-KOBRATZAILEA
(Lehiaketa-Oposizioa)**

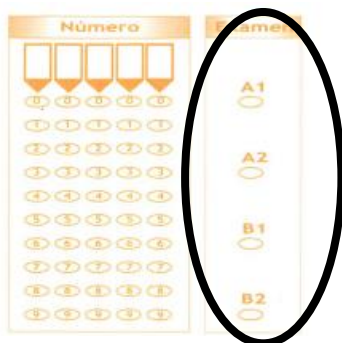
**CONDUCTOR/A-PERCEPTOR/A POLIVALENTE
(Concurso-Oposición)**

FASE DE OPOSICIÓN / OPOSIZIO-FASEA

Donostia - San Sebastián, 2024/10/12

TIPO DE EXAMEN B1

- ✓ **No abra el Cuadernillo de Preguntas hasta que se indique que comienza la prueba.**
- ✓ **Marque en la Hoja de Respuestas el Tipo de Examen que le haya correspondido (A1 o B1), en el espacio asignado al efecto.**



- ✓ **Una vez leída cada pregunta y sus opciones de respuesta, deberá señalar en la Hoja de Respuestas la que considere correcta.**
- ✓ **SOLO TENDRÁN VALOR A EFECTOS DE CORRECCIÓN LAS RESPUESTAS SEÑALADAS EN LA HOJA DE RESPUESTAS.**

1

¿Qué línea deberá tomar un vecino de la calle Merkezabal para dirigirse a su domicilio, desde la calle Easo, en domingo, de la forma más directa y sin realizar transbordo?

A	Línea B4
B	Línea 32
C	No hay posibilidad de hacer el trayecto sin transbordo en domingo
D	Línea 19

2

La línea 46 prestará servicio para unir los siguientes destinos:

A	Calle Caserío Parada y Calle Katalina Eleizegi
B	Gran Vía y Calle de Tolaregoia
C	Calle Fernando Sasiain y Calle Balleneros
D	Ategorrieta y Paseo de Lazkano

3

¿Qué líneas de autobús puede tomar un pasajero en el Alto de Miracruz sentido Pasaia?

A	Líneas 13, 14, 27, 46 y B6
B	Líneas 13, 14 y B6
C	Líneas 13, 14, 29 y B6
D	Líneas 8, 9, 13 y B6

4

¿Cuántas paradas realiza la línea 28 en Avenida Madrid?

A	Tres paradas, en una sola dirección
B	Dos paradas, una en cada dirección
C	Cuatro paradas, dos en cada dirección
D	Cinco paradas, dos en una dirección y tres en la otra

5

¿Qué zonas de la ciudad une la línea número 40?

A	Gros, Antiguo e Igara
B	Inxaurreondo, Hospitales y Alza
C	Trintxerpe, Alza, Molinao
D	Antiguo, Aiete, Hospitales

6	¿Cuál de los siguientes servicios nocturnos presta servicio a los vecinos de la Calle Gregorio Ordoñez?
A	B1
B	B4
C	B2
D	B9

7	¿Cuántas paradas realiza la línea 13 en Calle Txapiñene?
A	Dos paradas, en una sola dirección
B	Dos paradas, una en cada dirección
C	Cuatro paradas, dos en cada dirección
D	Tres paradas, una en una dirección y dos en la otra

8	¿Qué línea de autobús puede tomar un pasajero para ir desde el Boulevard al Parque Empresarial Zuatzu?
A	Línea 5
B	Línea 32
C	Línea 25
D	Línea 18

9	¿Cuántas paradas realiza la línea 33 en Avda. Libertad/Askatasuna?
A	Dos paradas; una en cada dirección
B	Tres paradas; dos en una dirección y una en la otra
C	Una parada
D	Cuatro paradas; dos en cada dirección

10	¿Qué frecuencia tiene la Línea 17 cuando ofrece un servicio especial de autobús para ir a Anoeta (fútbol)?
A	Cada 5 minutos desde 60 minutos antes del comienzo del partido
B	Cada 10 minutos desde 60 minutos antes del comienzo del partido
C	Cada 5 minutos desde 90 minutos antes del comienzo del partido
D	Cada 10 minutos desde 90 minutos antes del comienzo del partido

11	Los Servicios nocturnos previos a los servicios Búho, se prestan...
A	Los viernes, sábados y vísperas de festivo entre las 23:00h y las 01:00h
B	Los viernes, sábados y vísperas de festivo entre las 22:00h y las 00:00h
C	De Lunes a Domingo entre las 22:00h y las 00:00h
D	No existen servicios nocturnos previos a los servicios Búho

12	Las personas que porten bicicletas accederán por la puerta central y se situarán en la plataforma, sujetándolas en todo momento de forma adecuada, admitiéndose como máximo...
A	Una bicicleta por persona, y un máximo de dos bicicletas en el vehículo de forma simultánea
B	Dos bicicletas por persona si una es de niño o talla pequeña
C	Una bicicleta por persona, y un máximo de tres bicicletas en el vehículo de forma simultánea
D	No se pueden llevar bicicletas en el autobús, salvo que vayan plegadas y ocupen menos de 50 x 35 x 25 cm

13	Se considera personas de movilidad reducida aquellas que:
A	Se desplazan en sillas de ruedas exclusivamente
B	Tienen dificultad de movilidad en las piernas
C	Requieren el uso de dispositivos de acceso como las rampas
D	En general, aquellas que, por sus circunstancias personales, no pueden viajar de pie sin riesgo para sí mismas o para terceros

14	Como norma general, no se admitirán bultos que tengan una medida superior a ...
A	100 x 60 x 30 cm
B	100 x 60 x 25 cm
C	100 x 50 x 30 cm
D	100 x 50 x 25 cm

15	Se considerará que las personas menores con edad comprendida entre los 6 y 18 años que accedan al vehículo sin la compañía de una persona mayor de edad y con la tarjeta del sistema de integración tarifaria personalizada (tarjeta MUGI), viajarán bajo la responsabilidad de...
A	Bajo la responsabilidad de su madre, padre, tutora o tutor, en todo caso
B	Bajo la responsabilidad de la compañía
C	Bajo la responsabilidad del personal de conducción
D	No pueden viajar solos los menores de 10 años

16	¿Cómo se debe abonar el billete?
A	Siempre se abona dentro del vehículo, bien con tarjeta en las máquinas validadoras, o en metálico y la validación se realiza solo al entrar, y nunca al bajar del vehículo
B	Siempre se abona dentro del vehículo, bien con tarjeta en las máquinas validadoras, o en metálico y la validación se realiza tanto al entrar como al bajar del vehículo
C	Siempre se abona dentro del vehículo, con tarjeta en las máquinas validadoras, y la validación se realiza solo al entrar, y nunca al bajar del vehículo
D	Siempre se abona dentro del vehículo, en metálico y la validación se realiza tanto al entrar como al bajar del vehículo.

17	Se considera infracción leve por parte de la persona viajera...
A	Acceder al vehículo con animales potencialmente peligrosos
B	Escribir, pintar, ensuciar o deteriorar en cualquier forma el interior o exterior de los vehículos o las paradas
C	Viajar sin título de transporte o con título que resulte insuficiente en función de las características del viaje y condiciones de utilización previstas, así como el uso indebido del título que se posea
D	Fumar en los vehículos salvo en los espacios que se encuentren al aire libre

18	Se informará, en un lugar visible del interior del vehículo de...
A	Número de asientos y número máximo de personas que pueden viajar de pie
B	Número de asientos y espacios reservados para personas que se desplazan en sillas de ruedas y restantes personas viajeras con movilidad reducida
C	No es obligatorio informar de la capacidad del vehículo
D	a y b son correctas.

19	Señala la opción correcta...
A	Las tarjetas de Lurraldebus y Mugi se recargan y activan en el autobús.
B	Las tarjetas de Lurraldebus y Mugi se recargan en los cajeros y activan en el autobús. Si la recarga de la tarjeta se realiza online, se activará 20 minutos después en el autobús.
C	Las recargas se activan tanto en las nuevas máquinas expendedoras ubicadas junto al puesto del conductor/a, como en el resto de máquinas validadoras
D	Todas las opciones son correctas.

20	Si la persona invidente o en silla de ruedas, abandona el vehículo...
A	La persona acompañante deberá bajarse a la vez, o abonar el billete para poder continuar el viaje.
B	La persona acompañante puede continuar el viaje de forma gratuita.
C	La persona acompañante deberá bajarse, en cualquier caso.
D	Ninguna de las anteriores es correcta.

21	Las personas viajeras con movilidad reducida que no puedan subir el escalón de acceso al vehículo podrán acceder y descender del vehículo...
A	Siempre por la parte delantera por ser la de más fácil acceso
B	No podrán acceder si no viajan con acompañante
C	Por la puerta cuya utilización les proporcione mayor comodidad y les obligue a realizar un menor esfuerzo físico
D	Sólo podrán usar la parte trasera cuando necesiten la rampa por llevar silla de ruedas

22	El personal de conducción del autobús, como personal de la empresa operadora del transporte, deberá...
A	Facilitar ayuda e información al usuario del transporte en asuntos relacionados con el servicio
B	Evitar hablar con los usuarios, excepto en las cabeceras de la línea
C	Remitir al usuario que demande información al servicio de inspección e información de la empresa
D	Conocer exclusivamente los aspectos relacionados con la conducción

23

Los sistemas de información con audio que facilitan la movilidad de las personas ciegas o visión reducida, ofrecen información de las siguientes maneras:

A	Dentro del autobús, avisando de la próxima parada y fuera del autobús, avisando de la llegada del autobús y su destino.
B	Únicamente en los paneles electrónicos de las paradas, avisando de la línea, el tiempo de espera para su llegada y el destino de los autobuses.
C	Dentro del autobús, avisando de la próxima parada y en los paneles electrónicos de las paradas, avisando de la línea, el tiempo de espera para su llegada y el destino de los autobuses.
D	Dentro del autobús, avisando de la próxima parada, fuera del autobús, avisando de la llegada del autobús y su destino y en los paneles electrónicos de las paradas, avisando de la línea, el tiempo de espera para su llegada y el destino de los autobuses.

24

En las paradas comunes a varias líneas, cuando coincidan dos o más vehículos, se hallarán en posición reglamentaria de admitir la subida y bajada de personas...

A	Sólo los dos primeros vehículos
B	El primer vehículo
C	Todos los vehículos que se encuentren en cola
D	Queda a criterio del personal de conducción de los vehículos

25

¿En qué líneas se permite el servicio de paradas a demanda?

A	Sólo en los servicios nocturnos previos a los búhos
B	En todas las líneas búho, servicios nocturnos que operan a partir de las 00:00 los viernes, sábados y vísperas de festivos.
C	En todas las líneas nocturnas a partir de las 23:00 y servicios microbús
D	El servicio todavía está en fase de estudio

PREGUNTAS RESERVA

26

La rampa de acceso de la puerta central se accionará...

A	Exclusivamente para el acceso y descenso de personas en silla de ruedas.
B	Sólo para el ascenso y descenso de personas en silla de ruedas o con andador.
C	Siempre que cualquier persona así lo solicite.
D	Queda a criterio del personal de conducción de los vehículos.

27

¿Con cuánto tiempo de antelación hay que realizar la reserva del Taxibus Ulia (TB6)?

A	Como mínimo 30 minutos antes, y con 2 días de antelación como máximo
B	Como mínimo 30 minutos antes, y con 5 días de antelación como máximo
C	Como mínimo 30 minutos antes, y con 7 días de antelación como máximo
D	No es necesario reservar con antelación

28

¿En cuántas líneas existe la posibilidad de acceso de las bicicletas?

A	En todas las líneas
B	En 30 líneas
C	En 21 líneas
D	En 25 líneas